

Anita Kasperska  
Katarzyna Siemieńczuk

# WSZYSTKO CO CHCESZ WIEDZIEĆ O RODZICIELSTWIE ZASTĘPCZYM

Wydanie II



Rodzic na zastępstwo. Miłość na zawsze.

Anita Kasperska  
Katarzyna Siemieńczuk

# WSZYSTKO CO CHCESZ WIEDZIEĆ O RODZICIELSTWIE ZASTĘPCZYM



**Tytuł:** Wszystko co chcesz wiedzieć o rodzicielstwie zastępczym

**Autorzy:** Anita Kasperska, Katarzyna Siemieńczuk

**Redakcja:** Agnieszka Miazga - 2Pi Group, Karolina Grudzińska - 2Pi Group

**Skład:** Michał Żuk - 2Pi Group

**Druk:** Cyfrowe Centrum Druku, Bydgoszcz

**Wydawca:**

Regionalny Ośrodek Polityki Społecznej w Toruniu

ul. Słowackiego 114

87-100 Toruń

[www.ropstorun.home.pl](http://www.ropstorun.home.pl)

[www.wsparciekadr.ropstorun.pl](http://www.wsparciekadr.ropstorun.pl)

Publikacja współfinansowana przez Unię Europejską ze środków Europejskiego Funduszu Społecznego, wydana w ramach Kampanii Samorządu Województwa Kujawsko-Pomorskiego na rzecz promocji rodzicielstwa zastępczego realizowanej w ramach projektu systemowego Regionalnego Ośrodka Polityki Społecznej pn. „Akademia pomocy i integracji społecznej – Wsparcie kadr”, Priorytet VII Promocja Integracji Społecznej; Działanie 7.1 Rozwój i upowszechnienie aktywnej integracji; Poddziałanie 7.1.3 Podnoszenie kwalifikacji kadr pomocy i integracji społecznej, Program Operacyjny Kapitał Ludzki.

Kampania pod honorowym patronatem  
Marszałka Województwa Kujawsko-Pomorskiego  
Piotra Całbeckiego



MARZAŁEK WOJEWÓDZTWA  
KUJAWSKO-POMORSKIEGO  
PIOTR CAŁBECKI

ISBN: 978-83-922246-8-6

© Copyright 2011

All Rights Reserved. Wszelkie prawa zastrzeżone. Żadna część niniejszej publikacji nie może być reprodukowana w jakiegokolwiek formie i w jakikolwiek sposób bez pisemnej zgody lidera projektu.

Egzemplarz bezpłatny

Wydanie II, poprawione

Październik 2012



**KAPITAŁ LUDZKI**  
NARODOWA STRATEGIA SPÓJNOŚCI



WOJEWÓDZTWO  
KUJAWSKO-POMORSKIE



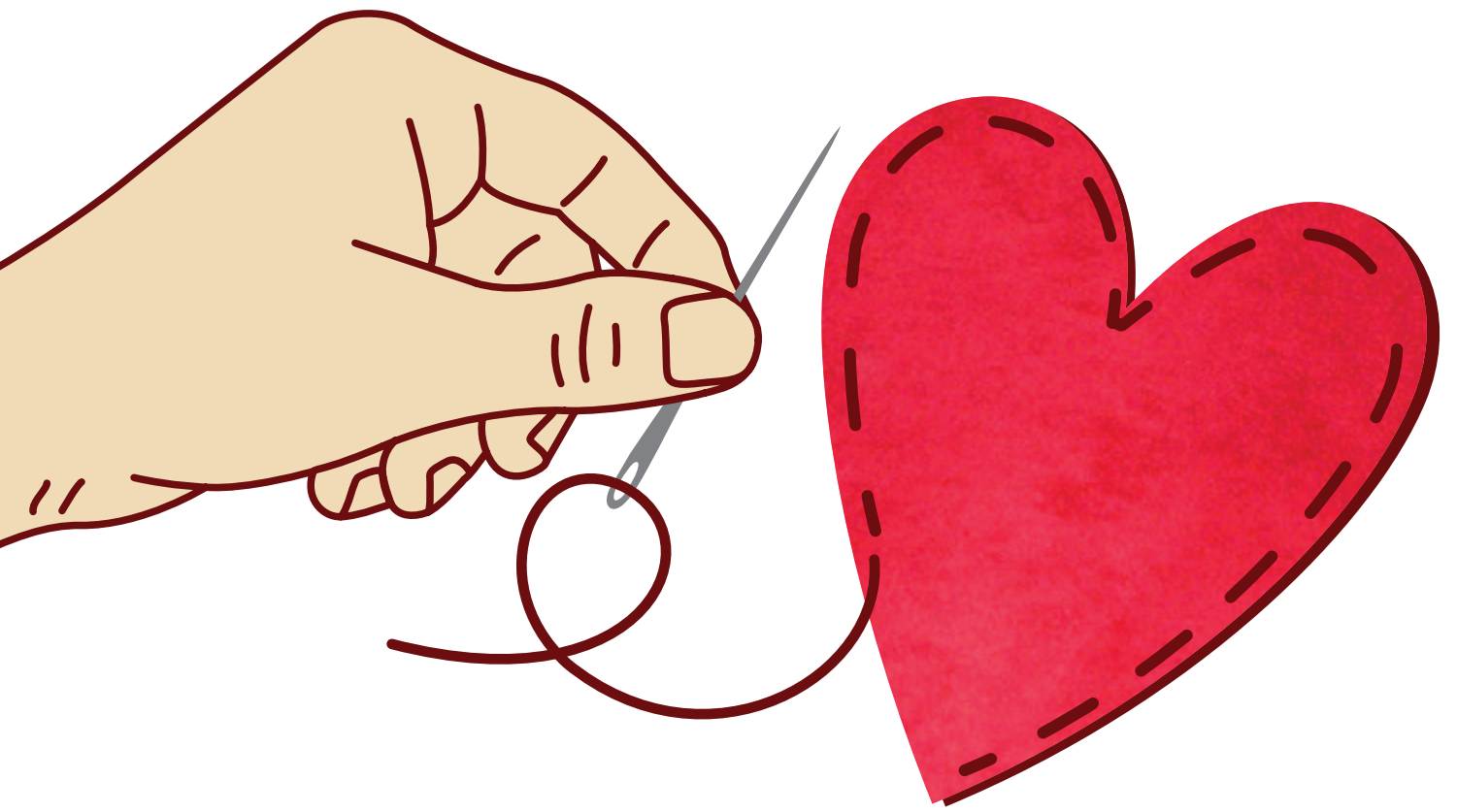
**UNIA EUROPEJSKA**  
EUROPEJSKI  
FUNDUSZ SPOŁECZNY





## SPIS TREŚCI

1.	Wstęp.....	5
2.	Zagadnienia merytoryczne.....	7
	- Środowisko rodzinne .....	7
	- Władza rodzicielska .....	7
	- Opieka prawna .....	8
3.	Słownik pojęć.....	9
4.	Informacje dla kandydatów do pełnienia funkcji rodziny zastępczej .....	13
	- Rodziną zastępczą może zostać .....	13
	- Wymogi dla kandydatów na rodziców zastępczych .....	13
	- Typy rodzin zastępczych.....	14
	- Zadania i obowiązki rodzin zastępczych.....	14
	- Zadania organizatora pieczy zastępczej.....	15
	- Tryb umieszczania dziecka w rodzinnej pieczy zastępczej .....	15
	- Procedura tworzenia rodzin zastępczych.....	15
	- Świadczenia pieniężne.....	16
5.	Psychologiczne aspekty .....	19
	- Dziecko w pieczy zastępczej – podejście psychologiczne .....	19
	- Praca z rodziną naturalną.....	22
6.	Usamodzielnienie wychowanków rodzin zastępczych.....	23
	- Pomoc pieniężna na usamodzielnienie.....	23
7.	Organizatorzy pieczy zastępczej w województwie kujawsko-pomorskim .....	25
8.	Pamiętaj.....	27



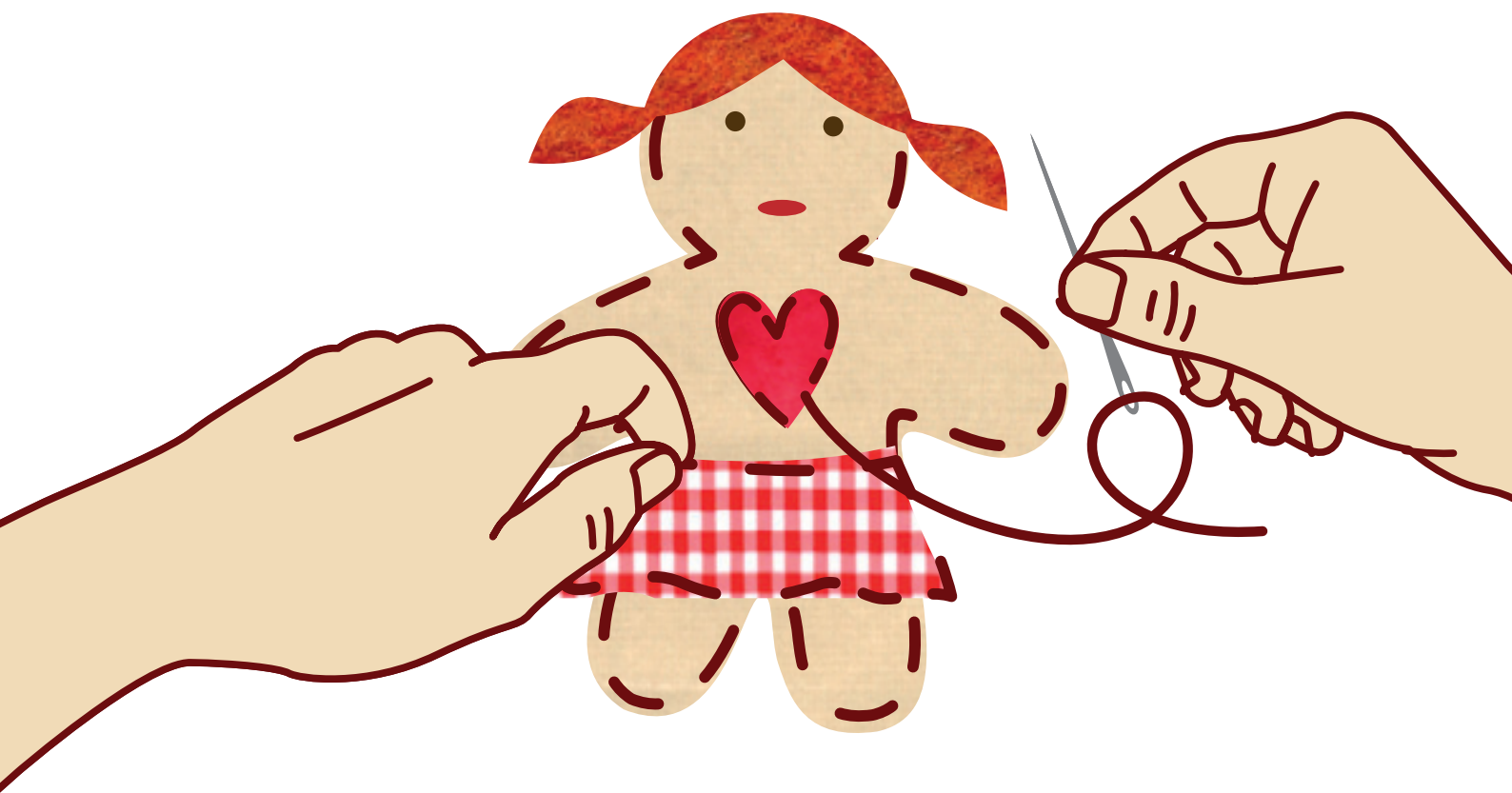
## Wstęp

Harmonijny rozwój dziecka jest możliwy tylko wówczas, kiedy zaspokajane są jego potrzeby. Jednymi z najistotniejszych potrzeb dziecka jest potrzeba bliskości, przynależności, akceptacji. Najlepszym miejscem doświadczania bliskości jest sprawnie funkcjonująca rodzina. W sytuacjach, kiedy dysfunkcje występujące w danym środowisku uniemożliwiają bezpieczny pobyt i rozwój dziecka, należy zapewnić mu opiekę. Zgodnie z przepisami zawartymi w Konstytucji Rzeczypospolitej Polskiej, rodzina objęta jest ochroną państwa, a dziecku zapewnia się ochronę jego praw. Dziecko pozbawione całkowicie lub częściowo opieki rodzicielskiej ma prawo do opieki i pomocy ze strony władz publicznych. W naszym kraju po wyczerpaniu wszystkich możliwości wsparcia rodziny, dziecko często umieszczane było w placówce opiekuńczo – wychowawczej. Dopiero wówczas podejmowane były działania mające na celu pozyskanie rodziny zastępczej. Obecnie podejmowane działania mają na celu zmianę tej sytuacji, tj. umieszczanie dziecka w rodzinie zastępczej, która jest zdecydowanie bardziej przyjazną dziecku formą pieczy zastępczej.

Prowadzenie rodziny zastępczej to bardzo trudna i odpowiedzialna decyzja. Kandydaci na rodziców zastępczych powinni poza przekonaniem, iż są w stanie zaopiekować się i wspomagać często mocno strauumatyzowane czy zaburzone emocjonalnie dziecko, posiadać wiedzę z zakresu polskiego ustawodawstwa w tym zakresie.

Celem nadrzędnym poradnika pt. „Wszystko co chcesz wiedzieć o rodzicielstwie zastępczym” jest uczynienie systemu pieczy zastępczej bardziej przyjaznym i efektywnym. Informacje zawarte w poradniku zgodne są z zapisami ustawy z dnia 9 czerwca 2011 r. o wspieraniu rodziny i systemie pieczy zastępczej (Dz.U. Nr 149, poz. 887 z 2011 r.). Powyższa ustawa weszła w życie z dniem 1 stycznia 2012 r. z wyjątkiem art. dot. objęcia opieką koordynatora rodzin zastępczych i rodzinnych domów dziecka, który wchodzi w życie z dniem 1 stycznia 2015 r., oraz art. dot. utworzenia ośrodków adopcyjnych przez marszałków województw, które powstały przed 31.12.2011 r. Poza zagadnieniami prawnymi w niniejszej publikacji omawiane są problemy i wyzwania, przed którymi na co dzień stają rodzice zastępczy. Naszkicowane są psychologiczne aspekty związane z funkcjonowaniem dziecka w rodzinie zastępczej.

Mamy nadzieję, że poradnik rozwieje wątpliwości dotyczące rodzicielstwa zastępczego i będzie stanowił pomoc merytoryczną. Jest on skierowany głównie do kandydatów na rodziców zastępczych oraz do osób pełniących obecnie tę funkcję, ale też do wszystkich, którzy rodzicielstwem zastępczym zajmują się na co dzień, wspomagając merytorycznie rodziny zastępcze.



## Zagadnienia merytoryczne

### ŚRODOWISKO RODZINNE

Rodzina to grupa społeczna posiadająca określona strukturę, której członkowie mają poczucie odrębności, pełnią dane role i w związku z tym wykonują zadania w celu osiągnięcia zamierzonych celów. Rodzice pełnią swoje obowiązki opiekuńczo – wychowawcze w stosunku do dzieci posiadając tzw. władzę rodzicielską. Rodzina jest podstawowym środowiskiem wychowawczym formującym osobowość człowieka, tam przekazywane są ideały moralne, religijne i społeczne. W środowisku rodzinnym cechy wrodzone i biopsychiczne oraz temperament przekształcane są w cechy nabyte, które z kolei wpływają na postawę dziecka, jego osobowość, nawyki i zasady postępowania. Zaspokajanie przez rodziców podstawowych potrzeb dziecka, czyli miłości, bliskości, akceptacji jest czynnikiem decydującym w oddziaływaniu na nie.

### WŁADZA RODZICIELSKA

Władza rodzicielska to w szczególności obowiązek i prawo rodziców do wykonywania pieczy nad osobą i majątkiem dziecka oraz do wychowania dziecka z poszanowaniem jego godności i praw. Każde z rodziców jest zobowiązane i jednocześnie uprawnione do sprawowania władzy rodzicielskiej. Powinna być ona wykonywana tak, jak wymaga tego dobro dziecka i interes społeczny. Wychowując dziecko rodzice powinni uwzględniać wolność jego sumienia, wyznania i przekonań (w zależności od stopnia dojrzałości dziecka). Rodzice wychowując dziecko pozostające pod ich władzą rodzicielską kierują nim, są obowiązani troszczyć się o jego fizyczny i duchowy rozwój i przygotować je należycie do pracy dla dobra społeczeństwa, odpowiednio do jego uzdolnień. Dziecko pozostające pod władzą rodzicielską winno rodzicom posłuszeństwo, a w sprawach, w których może samodzielnie podejmować decyzje i składać oświadczenia woli, powinno wysłuchać opinii i zaleceń rodziców formułowanych dla jego dobra. Rodzice są przedstawicielami ustawowymi dziecka pozostającego pod ich władzą rodzicielską. Jeżeli dziecko pozostaje pod władzą rodzicielską obojga rodziców, każde z nich może działać samodzielnie jako przedstawiciel ustawowy dziecka. Jeżeli władza rodzicielska przysługuje obojgu rodzicom, każde z nich jest zobowiązane i uprawnione do jej wykonywania. Rodzice zobowiązani są sprawować z należytą starannością zarząd majątkiem dziecka pozostającego pod ich władzą rodzicielską. Dziecko pozostaje pod władzą rodzicielską do uzyskania pełnoletności.

Władzę rodzicielską może mieć tylko osoba, która ukończyła osiemnasty rok życia lub za zgodą sądu zawarła małżeństwo przed uzyskaniem pełnoletności, posiadająca pełną zdolność do czynności prawnych (nie może być ubezwłasnowolniona). Rodzice, którzy nie mają pełnej zdolności do czynności prawnych, uczestniczą w sprawowaniu bieżącej pieczy nad osobą dziecka i w jego wychowaniu, chyba że sąd opiekuńczy, ze względu na dobro dziecka, postanowi inaczej. Władza rodzicielska ma najszerszy zakres uprawnień względem dziecka.

Sąd opiekuńczy reaguje na każdy sygnał łamania praw dziecka przez rodziców. Ingerencja musi być adekwatna do stopnia naruszenia prawa.

Prawo polskie zna trzy sposoby ingerencji we władzę rodzicielską:

1. **Ograniczenie władzy rodzicielskiej** – sąd może ograniczyć władzę rodzicielską, kiedy dobro dziecka zostało zagrożone przez nienależyte jej wykonywanie. Ograniczeniem jest każde postanowienie sądu, wchodzące w zakres uprawnień i obowiązków rodziców. Sąd ogranicza władzę rodzicielską poprzez wydanie odpowiedniego postanowienia. Kodeks rodzinny i opiekuńczy zawiera katalog przykładowych sposobów



ograniczenia władzy rodzicielskiej, począwszy od zarządzeń dyscyplinujących rodziców, przez ustanowienie stałej kontroli kuratora nad sposobem sprawowania władzy rodzicielskiej, aż po umieszczenie dziecka w rodzinie zastępczej lub placówce opiekuńczo – wychowawczej. Ograniczenie władzy rodzicielskiej następuje zawsze w ściśle określonym przez sąd zakresie. Rodzice zachowują prawa i obowiązki, co do których sąd nie wydał rozstrzygnięcia. Nie ma możliwości ustanowienia opiekuna prawnego dla małoletniego, który pozostaje pod władzą rodzicielską, jeżeli jest ona ograniczona.

2. **Zawieszenie władzy rodzicielskiej** - zawieszenie władzy rodzicielskiej orzeka się wobec rodzica, gdy występuje przemijająca przeszkoda w jej wykonywaniu. Przeszkoda może być niezawiniona (np. choroba, wyjazd) lub zawiniona (np. odbywanie kary pozbawienia wolności). Przy zawieszeniu władzy rodzicielskiej rodzicom zostaje zabrana władza rodzicielska. Dziecko musi mieć ustanowionego opiekuna prawnego, który będzie podejmował decyzje dotyczące jego osoby.
3. **Pozbawienie władzy rodzicielskiej** – jest najsurowszą formą ingerencji we władzę rodzicielską. Polskie prawo rodzinne przewiduje cztery sytuacje, które dają podstawę do podjęcia takiej decyzji:
  - trwała przeszkoda w wykonywaniu władzy rodzicielskiej (np. gdy rodzic zostanie skazany na karę dożywotniego pozbawienia wolności);
  - nadużycie władzy rodzicielskiej (np. gdy rodzic popełnia przestępstwo skierowane przeciwko dziecku);
  - rażące zaniechanie obowiązków wobec dziecka (trwałe, wielokrotne, poważne niedopełnianie przez rodzica obowiązków wynikających z władzy rodzicielskiej);
  - gdy pomimo udzielonej rodzicom pomocy nie ustały przyczyny zastosowanego wobec nich wcześniej ograniczenia władzy rodzicielskiej w postaci umieszczenia dziecka w placówce opiekuńczo – wychowawczej lub rodzinie zastępczej, a rodzice trwale nie interesują się losem dziecka.

Sąd może podjąć decyzję o zmianie wydanego przez siebie postanowienia w przedmiocie władzy rodzicielskiej. Podstawą podjęcia działań w tym zakresie jest zmiana sytuacji w rodzinie. Sąd może znieść formę ograniczenia władzy rodzicielskiej, jeżeli ustaną powody, dla których ta forma ograniczenia została ustanowiona. Może także wydać postanowienie o zastosowaniu innej formy ograniczenia lub pozbawić rodziców władzy rodzicielskiej, jeżeli są ku temu przesłanki.

## OPIEKA PRAWNA

W sytuacji, gdy rodzicom dziecka została odebrana władza rodzicielska, sąd wydaje postanowienie, w którym wskazuje opiekuna prawnego danego dziecka. Jeżeli dziecko przebywa w rodzinie zastępczej to najczęściej funkcję tę powierza się jednemu z rodziców zastępczych. Opiekun prawny jest powołany do ochrony interesów osobistych i majątkowych dziecka, dba o zaspokajanie potrzeb życiowych osoby oddanej mu pod opiekę. Opiekun jest również przedstawicielem ustawowym swojego podopiecznego, czyli może dokonywać czynności prawnych w jego imieniu.

Opiekunem prawnym może zostać osoba mająca pełną zdolność do czynności prawnych i posiadająca pełnię praw publicznych. Opiekunem nie może być osoba uprzednio pozbawiona przez sąd praw rodzicielskich lub zwolniona z opieki.

Opiekun prawny jest zobowiązany co najmniej raz na rok składać sądowi opiekuńczemu sprawozdanie dotyczące osoby pozostającej pod jego opieką a także rachunki z zarządu jej majątkiem. Sąd analizując działalność opiekuna udziela mu wskazówek, żąda wyjaśnień, a w razie wątpliwości może nakazać przedstawienie dokumentów związanych ze sprawowaniem opieki. Jeżeli sąd dojdzie do wniosku, że opiekun nie wywiązuje się właściwie ze sprawowania opieki może mu wydać odpowiednie polecenia, może także zwolnić go z opieki.

## SŁOWNIK POJEĆ

**Wspieranie rodziny** przeżywającej trudności w wypełnianiu funkcji opiekuńczo-wychowawczych - to zespół planowanych działań mających na celu przywrócić rodzinie zdolności do wypełniania tych funkcji. Wspieranie rodziny jest prowadzone w formie pracy z rodziną oraz pomocy w opiece i wychowaniu dziecka. Rodzina może otrzymać wsparcie poprzez działania instytucji i podmiotów działających na rzecz dziecka i rodziny, placówek wsparcia dziennego i rodzin wspierających. Rodzice niewydolni wychowawczo mogą korzystać ze wsparcia w postaci asystenta rodziny. Asystent rodziny wspomaga jej członków w oparciu o wspólnie z nimi opracowany plan pracy, udziela im pomocy, wspiera ich aktywność, motywuje do działania itp.

**Pieczka zastępcza** - jest sprawowana wówczas, kiedy brak jest możliwości zapewnienia dziecku opieki i wychowania przez rodziców naturalnych. Wówczas dziecko umieszczane jest w pieczy zastępczej, która jest sprawowana w formie rodzinnej lub instytucjonalnej. Umieszczenie dziecka w pieczy zastępczej następuje na podstawie orzeczenia sądu albo w przypadku doprowadzenia przez Policję lub Straż Graniczną albo na wniosek rodzica dziecka lub innej osoby, jeśli zachodzi prawdopodobieństwo, iż dziecko doznawało przemocy w środowisku rodzinnym.

We wszystkich działaniach dotyczących dziecka, podejmowanych przez publiczne lub niepubliczne instytucje działające w obszarze pomocy społecznej, sądy, władzę administracyjną lub instytucje ustawodawcze, sprawą nadrzędną jest najlepsze zabezpieczenie interesów dziecka (art. 3 Konwencji o Prawach Dziecka). Kryterium dobra dziecka jest więc zawsze podstawową wytyczną we wszystkich sprawach jego dotyczących.

**System pieczy zastępczej** - to zespół osób i instytucji oraz działań mających na celu zapewnienie czasowej opieki i wychowania dzieci w przypadku, gdy z różnych przyczyn rodzice nie mogą sprawować nad nimi opieki i wychowania.

### Formy pieczy zastępczej

Zgodnie z Ustawą z dnia 9 czerwca 2011 r. o wspieraniu rodziny i systemie pieczy zastępczej, piecza zastępcza jest sprawowana w dwóch formach:

1. Rodzinnej pieczy zastępczej tj.:
  - rodzina zastępcza,
  - rodzinny dom dziecka.
2. Instytucjonalnej pieczy zastępczej:
  - placówka opiekuńczo-wychowawcza,
  - regionalna placówka opiekuńczo-terapeutyczna,
  - interwencyjny ośrodek preadopcyjny.

**Rodzinna piecza zastępcza** - to czasowa forma sprawowania opieki nad dzieckiem, która trwa nie dłużej niż do momentu uzyskania przez to dziecko pełnoletności. Jest ustanawiana w sytuacji, kiedy rodzice naturalni nie mogą zapewnić swoim dzieciom opieki i wychowania. Osoba, która osiągnęła pełnoletność przebywając w pieczy zastępczej może pozostać w niej za zgodą rodziców zastępczych, jednak nie dłużej niż do ukończenia 25 roku życia pod warunkiem, że uczy się (w szkole, w zakładzie kształcenia nauczycieli, na uczelni lub u pracodawcy w celu przygotowania zawodowego) lub posiada

orzeczenie o znacznym lub umiarkowanym stopniu niepełnosprawności i uczy się (w szkole, w zakładzie kształcenia nauczycieli, na uczelni, na kursach jeśli ich ukończenie jest zgodne z indywidualnym programem usamodzielnienia lub u pracodawcy w celu przygotowania zawodowego).

Rodzinna piecza zastępcza charakteryzuje się szeregiem cech, które są zgodne z psychologicznymi, społecznymi i rozwojowymi potrzebami dziecka. Rodzinne formy pieczy zastępczej są najbardziej zbliżone do naturalnego środowiska, w którym powinno wychowywać się dziecko. Dziecko osierocone lub czasowo pozbawione możliwości opieki ze strony rodziców biologicznych przebywając w rodzinie zastępczej lub rodzinnym domu dziecka nie jest anonimowe, ma konkretnych, stałych opiekunów, ze strony których doświadcza troski i opieki. Rodzinna piecza zastępcza zapewnia optymalne warunki rozwoju psychofizycznego dziecka.

**Rodzinny dom dziecka** - tworzą małżonkowie lub osoba nie pozostająca w związku małżeńskim, u których umieszczono dziecko w celu sprawowania nad nim pieczy zastępczej. Praca prowadzącego rodzinny dom dziecka jest wykonywana na podstawie umowy o świadczenie usług. Umowę zawiera się na okres co najmniej 5 lat, jeżeli umowę zawierają małżonkowie, wynagrodzenie przysługuje małżonkowi wskazanemu w umowie.

**Dziecko ma prawo do dorastania w środowisku rodzinnym. Umieszczenie dziecka w instytucjonalnej formie pieczy zastępczej jest ostatecznością w sytuacji, kiedy nie ma szans na zapewnienie mu właściwej opieki w rodzinie naturalnej albo w rodzinnych formach pieczy zastępczej.**

**Organizator rodzinnej pieczy zastępczej** – jest wyznaczoną przez starostę jednostką organizacyjną powiatu lub podmiotem, któremu powiat zlecił realizację tego zadania. W przypadku, gdy wyznaczoną jednostką organizacyjną jest powiatowe centrum pomocy rodzinie, w centrum tym tworzy się zespół do spraw pieczy zastępczej. Na terenie jednego powiatu może działać więcej niż jeden organizator rodzinnej pieczy zastępczej.

**Koordinator rodzinnej pieczy zastępczej** – zatrudniany jest przez organizatora rodzinnej pieczy zastępczej. Koordinator rodzinnej pieczy zastępczej nie może mieć pod opieką łącznie więcej niż 30 rodzin zastępczych lub rodzinnych domów dziecka. W stosunku do rodzin zastępczych i rodzinnych domów dziecka, nieobjętych opieką koordynatora rodzinnej pieczy zastępczej, zadania koordynatora rodzinnej pieczy zastępczej wykonuje organizator rodzinnej pieczy zastępczej. Praca koordynatora rodzinnej pieczy zastępczej nie może być łączona z wykonywaniem obowiązków pracownika socjalnego.

Zadania koordynatora rodzinnej pieczy zastępczej:

1. udzielanie pomocy rodzinom zastępczym i prowadzącym rodzinne domy dziecka w realizacji zadań wynikających z pieczy zastępczej;
2. przygotowanie, we współpracy z asystentem rodziny i odpowiedą rodziną zastępczą lub prowadzącym rodzinny dom dziecka, planu pomocy dziecku;
3. pomoc rodzinom zastępczym oraz prowadzącym rodzinne domy dziecka w nawiązaniu wzajemnego kontaktu;
4. zapewnianie rodzinom zastępczym oraz prowadzącym rodzinne domy dziecka dostępu do specjalistycznej pomocy dla dzieci, w tym psychologicznej, reedukacyjnej i rehabilitacyjnej;

5. zgłaszanie do ośrodków adopcyjnych informacji o dzieciach z uregulowaną sytuacją prawną, w celu poszukiwania dla nich rodzin przysposabiających;
6. udzielanie wsparcia pełnoletnim wychowankom rodzinnych form pieczy zastępczej;
7. przedstawianie corocznego sprawozdania z efektów pracy organizatorowi rodzinnej pieczy zastępczej.

Rodziny zastępcze oraz rodzinne domy dziecka, na ich wniosek, mogą być wspierane przez rodziny pomocowe.

**Rodzina pomocowa** – to rodzina, która przejmuje opiekę nad dzieckiem w przypadku czasowego niesprawowania tej opieki przez rodziców zastępczych. Przyczyną niesprawowania opieki może być wypoczynek, udział w szkoleniu, pobyt w szpitalu rodziców zastępczych lub zaistnienie innych nieprzewidzianych trudności lub zdarzeń losowych.

Rodziną pomocową może być rodzina zastępcza niezawodowa, rodzina zastępcza zawodowa lub prowadzący rodzinny dom dziecka albo małżonkowie lub osoba niepozostająca w związku małżeńskim, przeszkoleni do pełnienia powyższych funkcji. Osoby pełniące funkcję rodziny pomocowej są zobowiązane do zabezpieczenia dzieciom całodobowej opieki i wychowania, zgodnie z ich potrzebami, wspierania i udzielania im pomocy, umożliwienie im kontaktu z rodzicami naturalnymi. Dzieci mogą przebywać w rodzinie pomocowej nie dłużej niż dwa miesiące. Podstawą umieszczenia dzieci w rodzinie pomocowej jest umowa zawarta między starostą a rodziną pomocową.

**Asystent rodziny** – ma za zadanie wspierać i edukować rodziców naturalnych dziecka, którzy mają trudności w wypełnianiu funkcji opiekuńczo – wychowawczych. Praca z rodziną jest prowadzona po złożeniu wniosku przez pracownika socjalnego, który wcześniej przeprowadza wywiad środowiskowy w tej rodzinie. Po umieszczeniu dziecka poza rodziną asystent rodziny kontynuuje działania.

**Adopcja (przysposobienie)** – polega na utworzeniu pomiędzy przysposabiającym a przysposobianym takiej więzi, jaka powstaje pomiędzy rodzicami a dzieckiem. Podstawową zasadą adopcji jest dobro dziecka, spełnienie tej przesłanki powinno decydować o podjęciu przez sąd decyzji dotyczącej adopcji. Przysposobić można tylko małoletniego, czyli osobę, która nie ukończyła 18 lat (nie można także adoptować osoby, która uzyskała przed ukończeniem osiemnastego roku życia pełnoletność poprzez zawarcie związku małżeńskiego). Jeżeli rodzice naturalni dziecka zostali pozbawieni władzy rodzicielskiej, są nieznani albo brak jest możliwości porozumienia z nimi nie ma konieczności, aby wyrazili oni zgodę na adopcję. Jeśli małoletni ukończył 13 lat, to konieczne jest, aby wyraził on zgodę na adopcję. Jeżeli dziecko nie ukończyło 13 lat, natomiast można przypuszczać, iż rozumie znaczenie przysposobienia, sąd powinien je wysłuchać. W sytuacji kiedy rodzice małoletniego nie są pozbawieni władzy rodzicielskiej konieczne jest wyrażenie przez nich zgody na przysposobienie.

Przysposabiający musi mieć pełną zdolność do czynności prawnych oraz kwalifikacje, które uzasadniają przekonanie, że będzie należycie wywiązywał się z obowiązków rodzica. Między przysposabiającym a przysposobianym musi istnieć odpowiednia różnica wieku. Nie ma przeszkód prawnych, aby rodzicem adopcyjnym została jedna osoba, przysposobić dziecko wspólnie mogą jedynie małżonkowie. Dziecko może być przysposobione przez osobę obcą albo przez członka bliższej lub dalszej rodziny.

Rodzaje przysposobienia:

1. **Przysposobienie pełne** – powstaje pokrewieństwo pomiędzy dzieckiem a osobami przysposabiającymi, a także między dzieckiem a rodziną przysposabiającego. Następuje zerwanie więzi z rodziną naturalną dziecka przy jednoczesnym nawiązaniu więzi z nową rodziną, zarówno z nowymi rodzicami, jak i ich krewnymi.

2. **Przysposobienie całkowite** - jest odmianą przysposobienia pełnego. Charakteryzuje się tym, że jest nierozwiązywalne i obowiązuje tu zasada pełnej tajemnicy. W związku z tym zawsze sporządza się nowy akt urodzenia dziecka, gdzie wpisuje się przysposabiających jako rodziców dziecka. Dziecko otrzymuje też nazwisko nowych rodziców.
3. **Przysposobienie niepełne** - więzi prawne powstają pomiędzy przysposabiającym i dzieckiem, nie powstają natomiast więzi w odniesieniu do pozostałych krewnych. Wyjątek stanowią jedynie zstępni przysposobianego - w przyszłości dzieci dziecka staną się wnukami przysposabiającego. Przysposobienie niepełne nie zrywa więzi dziecka z jego rodziną naturalną. W praktyce przysposobienie niepełne ma znaczenie szczególnie w regułach dziedziczenia - obowiązują tu inne zasady niż w przypadku dziedziczenia pełnego.

Między przysposabiającym a przysposobionym powstaje taki stosunek prawny, jaki powstaje pomiędzy rodzicami naturalnymi a dzieckiem. Ustaje dotychczasowa władza rodzicielska (chyba, że jeden małżonek przysposobił dziecko drugiego małżonka) lub opieka prawna. Dzieci adoptowane dziedziczą, z mocy ustawy, po osobach adoptujących na równi z dziećmi biologicznymi. Między dzieckiem a rodzicami powstaje obowiązek alimentacyjny. Ustanowienie przysposobienia wiąże się ze sprawowaniem władzy rodzicielskiej nad dzieckiem. Rodzina adopcyjna nie podlega kontroli żadnej instytucji.

**Różnice pomiędzy adopcją a rodzinną pieczą zastępczą.** Dziecko trafia do którejś z form rodzinnej pieczy zastępczej najczęściej wówczas, jeśli istnieje szansa na jego powrót do rodziny biologicznej. Po wyjaśnieniu wątpliwości powinno bądź wrócić do rodziny naturalnej, bądź zostać umieszczone w rodzinie adopcyjnej. Takie rozwiązania dają największe szanse na prawidłowy i stabilny rozwój dziecka. Przestanką uzasadniającą dalszy pobyt dziecka w rodzinie zastępczej mimo, iż zostało ustalone, że rodzice nie będą sprawowali opieki nad nim, jest brak odpowiedniej rodziny adopcyjnej. Rodzina zastępcza podlega kontroli ze strony państwa.

Adopcja to trwała forma opieki nad dzieckiem, która jest rozwiązywalna tylko w wyjątkowych przypadkach. Dziecko często nie zna swoich rodziców biologicznych, nie utrzymuje z nimi kontaktów. Po umieszczeniu w rodzinie adopcyjnej dziecku zmienia się akt urodzenia oraz nazwisko. Rodzice adopcyjni zastępują rodziców biologicznych i samodzielnie pokrywają wydatki związane z opieką nad dzieckiem. Rodzina adopcyjna nie podlega kontroli.



RODZIC NA ZASTĘPSTWO  
MIŁOŚĆ NA ZAWSZE

## informacje dla kandydatów do pełnienia funkcji rodziny zastępczej

### RODZINĄ ZASTĘPCZĄ MOŻE ZOSTAĆ

1. małżeństwo lub
2. osoba niepozostająca w związku małżeńskim.

### WYMOGI DLA KANDYDATÓW NA RODZICÓW ZASTĘPCZYCH

Kandydaci do pełnienia funkcji rodziny zastępczej muszą spełniać następujące wymogi:

1. dają rękojmię należytego sprawowania pieczy zastępczej;
2. nie są i nie byli pozbawieni władzy rodzicielskiej oraz władza rodzicielska nie jest im ograniczona ani zawieszona;
3. wypełniają obowiązek alimentacyjny - w przypadku, gdy taki obowiązek w stosunku do nich wynika z tytułu egzekucyjnego;
4. nie są ograniczeni w zdolności do czynności prawnych;
5. są zdolni do sprawowania właściwej opieki nad dzieckiem, co zostało potwierdzone zaświadczeniami o braku przeciwwskazań zdrowotnych do pełnienia funkcji rodziny zastępczej lub prowadzenia rodzinnego domu dziecka, wystawionymi przez lekarza podstawowej opieki zdrowotnej;
6. przebywają na terytorium Rzeczypospolitej Polskiej;
7. zapewnią odpowiednie warunki bytowe i mieszkaniowe umożliwiające dziecku zaspokajanie jego indywidualnych potrzeb, w tym:
  - rozwoju emocjonalnego, fizycznego i społecznego,
  - właściwej edukacji i rozwoju zainteresowań,
  - wypoczynku i organizacji czasu wolnego;
8. nie byli skazane prawomocnym wyrokiem za umyślne przestępstwo lub umyślne przestępstwo skarbowe.

W przypadku rodziny zastępczej niezawodowej co najmniej jedna osoba tworząca tę rodzinę musi posiadać stałe źródło dochodów.

Kandydaci do pełnienia funkcji rodziny zastępczej zawodowej, niezawodowej lub do prowadzenia rodzinnego domu dziecka są zobowiązani do ukończenia szkolenia. Po jego ukończeniu otrzymują świadectwo ukończenia szkolenia, które obok w/w warunków oraz posiadania predyspozycji i motywacji do sprawowania pieczy zastępczej stanowi element niezbędny do uzyskania zaświadczenia kwalifikacyjnego umożliwiającego prowadzenie rodziny zastępczej niezawodowej, zawodowej lub rodzinnego domu dziecka.

Szkolenia dla kandydatów do pełnienia funkcji rodziny zastępczej lub prowadzenia rodzinnego domu dziecka organizuje organizator rodzinnej pieczy zastępczej. Program szkolenia zatwierdza na okres 5 lat minister właściwy ds. rodziny.

Szkolenie kandydatów do pełnienia funkcji rodziny zastępczej spokrewnionej można prowadzić według indywidualnego planu szkolenia, w zależności od potrzeb rodziny i dziecka.

## TYPY RODZIN ZASTĘPCZYCH

Zgodnie z ustawą z dnia 9 czerwca 2011 r. o wspieraniu rodziny i systemie pieczy zastępczej, rodzina zastępcza:

1. **Spokrewniona** - tworzą ją małżonkowie lub osoba niepozostająca w związku małżeńskim, u których umieszczono dziecko w celu sprawowania nad nim pieczy zastępczej, będący wstępnymi lub rodzeństwem dziecka.
2. **Niezawodowa** - tworzą ją małżonkowie lub osoba niepozostająca w związku małżeńskim, u których umieszczono dziecko w celu sprawowania nad nim pieczy zastępczej, nie będący wstępnymi lub rodzeństwem dziecka.
3. **Zawodowa, w tym zawodowa pełniąca funkcję pogotowia rodzinnego i zawodowa specjalistyczna** - tworzą ją małżonkowie lub osoba niepozostająca w związku małżeńskim, u których umieszczono dziecko w celu sprawowania nad nim pieczy zastępczej, nie będący wstępnymi lub rodzeństwem dziecka. W rodzinie zastępczej zawodowej pełniącej funkcję pogotowia rodzinnego umieszcza się dziecko do czasu unormowania jego sytuacji, nie dłużej jednak niż na okres 4 miesięcy. W wyjątkowych sytuacjach okres ten może być przedłużony, za zgodą organizatora rodzinnej pieczy zastępczej, do 8 miesięcy lub do zakończenia postępowania sądowego dotyczącego powrotu dziecka do rodziny, przysposobienia lub umieszczenia w rodzinnej pieczy zastępczej. W rodzinie zastępczej zawodowej specjalistycznej umieszcza się w szczególności dzieci legitymujące się orzeczeniem o niepełnosprawności lub orzeczeniem o znacznym lub umiarkowanym stopniu niepełnosprawności, dzieci na podstawie ustawy z dnia 26 października 1982 r. o postępowaniu w sprawach nieletnich, małoletnie matki z dziećmi. W rodzinie zastępczej zawodowej specjalistycznej nie można w tym samym czasie umieścić dzieci legitymujących się orzeczeniem o niepełnosprawności lub orzeczeniem o znacznym lub umiarkowanym stopniu niepełnosprawności i dzieci na podstawie ustawy z dnia 26 października 1982 r. o postępowaniu w sprawach nieletnich.

## ZADANIA I OBOWIĄZKI RODZIN ZASTĘPCZYCH

Rodzina zastępcza oraz prowadzący rodzinny dom dziecka są zobowiązani do zapewnienia dziecku całodobowej opieki i wychowania, a w szczególności:

1. traktują dziecko w sposób sprzyjający poczuciu godności i wartości osobowej;
2. zapewniają dostęp do przysługujących świadczeń zdrowotnych;
3. zapewniają kształcenie, wyrównywanie braków rozwojowych i szkolnych;
4. zapewniają rozwój uzdolnień i zainteresowań;
5. zaspokajają jego potrzeby emocjonalne, bytowe, rozwojowe, społeczne oraz religijne;
6. zapewniają ochronę przed arbitralną lub bezprawną ingerencją w życie prywatne dziecka;
7. umożliwiają kontakt z rodzicami i innymi osobami bliskimi, chyba że sąd postanowi inaczej;
8. współpracuje z ośrodkiem adopcyjnym, koordynatorem rodzinnej pieczy zastępczej i organizatorem rodzinnej pieczy zastępczej, a także podnosi swoje kwalifikacje przez udział w szkoleniach.

## ZADANIA ORGANIZATORA PIECZY ZSTĘPCZEJ

Do zadań organizatora rodzinnej pieczy zastępczej należy w szczególności;

1. prowadzenie naboru kandydatów do pełnienia funkcji rodziny zastępczej zawodowej, rodziny zastępczej niezawodowej lub prowadzenia rodzinnego domu dziecka;
2. prowadzenie szkoleń dla kandydatów do pełnienia funkcji rodziny zastępczej lub prowadzenia rodzinnego domu dziecka;
3. zapewnianie pomocy i wsparcia osobom sprawującym rodzinną pieczę zastępczą, w szczególności w ramach grup wsparcia oraz rodzin pomocowych;
4. współpraca ze środowiskiem lokalnym;
5. prowadzenie poradnictwa i terapii dla osób sprawujących rodzinną pieczę zastępczą i ich dzieci oraz dzieci umieszczonych w pieczy zastępczej;
6. zapewnianie pomocy prawnej osobom sprawującym rodzinną pieczę zastępczą, w szczególności w zakresie prawa rodzinnego;
7. dokonywanie okresowej oceny sytuacji dzieci przebywających w rodzinnej pieczy zastępczej;
8. zapewnianie poradnictwa rodzinom zastępczym zawodowym i niezawodowym oraz prowadzącym rodzinne domy dziecka.

## TRYB UMIESZCZANIA DZIECKA W RODZINNEJ PIECZY ZASTĘPCZEJ

Umieszczenie dziecka w pieczy zastępczej następuje na podstawie orzeczenia sądu. Wówczas kandydaci na rodziców zastępczych składają do sądu opiekuńczego wniosek o ustanowienie ich rodziną zastępczą dla konkretnego dziecka lub zgłaszają gotowość do pełnienia funkcji rodziny zastępczej bez wskazywania konkretnego dziecka.

W przypadku pilnej konieczności, na wniosek lub za zgodą rodziców dziecka, możliwe jest umieszczenie dziecka w rodzinnej pieczy zastępczej, na podstawie umowy zawartej między rodziną zastępczą lub prowadzącym rodzinny dom dziecka, a starostą właściwym ze względu na miejsce zamieszkania tej rodziny lub miejsce prowadzenia rodzinnego domu dziecka. O zawartej umowie starosta niezwłocznie zawiadamia sąd. Umowa wygasa z chwilą zakończenia przez sąd postępowania z zakresu pieczy zastępczej.

Rodzina zastępcza zawodowa pełniąca funkcję pogotowia rodzinnego przyjmuje dziecko:

1. na podstawie orzeczenia sądu;
2. w przypadku, gdy dziecko zostało doprowadzone przez Policję lub Straż Graniczną;
3. na wniosek rodziców, dziecka lub innej osoby w przypadku, o którym mowa w art. 12a ustawy z dnia 29 lipca 2005 r. o przeciwdziałaniu przemocy w rodzinie.

Umieszczenie dziecka w rodzinie zastępczej albo rodzinnym domu dziecka następuje po uzyskaniu zgody rodziców zastępczych albo prowadzącego rodzinny dom dziecka.

## PROCEDURA TWORZENIA RODZIN ZASTĘPCZYCH

Kandydaci na rodziców zastępczych muszą przejść procedurę kwalifikacyjną, która w związku z wejściem w życie z dniem 1 stycznia 2012 r. ustawy z dnia 9 czerwca 2011 r. o wspieraniu rodziny i systemie pieczy zastępczej może zostać zmodyfikowana, natomiast dotychczas obejmowała następujące etapy:

1. wstępna rozmowa informacyjna z kandydatami do pełnienia funkcji rodziców zastępczych;



2. złożenie wymaganych dokumentów;
3. zebranie informacji i przeprowadzenie analizy sytuacji osobistej, rodzinnej i majątkowej w miejscu zamieszkania kandydatów na rodziców zastępczych;
4. badania predyspozycji i motywacji do sprawowania funkcji rodziców zastępczych;
5. udział w szkoleniu dla kandydatów do pełnienia funkcji rodziców zastępczych (spotkania grupowe i indywidualne) po uzyskaniu wstępnej pozytywnej kwalifikacji;
6. wydanie zaświadczenia kwalifikacyjnego;
7. zgodnie z ustawą o wspieraniu rodziny i systemie pieczy zastępczej osoby zakwalifikowane do pełnienia funkcji rodziny zastępczej zawodowej, rodziny zastępczej niezawodowej lub do prowadzenia rodzinnego domu dziecka zostają wpisane w rejestr, prowadzony przez starostę. Dane z powyższego rejestru przekazywane są do właściwego sądu. Rejestr danych zawiera: imię i nazwisko, datę urodzenia, obywatelstwo, adres miejsca zamieszkania, stan cywilny, wykształcenie, zawód, miejsce pracy, źródła dochodu, dane o warunkach mieszkaniowych, dane o stanie zdrowia niezbędne do stwierdzenia, że osoba może sprawować właściwą opiekę nad dzieckiem, zakres ukończonych szkoleń, liczbę umieszczonych dzieci w przypadku osób pełniących funkcję rodziny zastępczej zawodowej lub rodziny zastępczej niezawodowej oraz prowadzących rodzinny dom dziecka, informację o pełnieniu przez rodzinę zastępczą zawodową funkcji pogotowia rodzinnego lub funkcji rodziny zastępczej zawodowej specjalistycznej - w przypadku osób pełniących funkcję rodziny zastępczej zawodowej lub rodziny zastępczej niezawodowej oraz prowadzących rodzinny dom dziecka.

Kandydaci do pełnienia funkcji pieczy zastępczej pozostają w gotowości na przyjęcie dziecka. Organizator rodzinnej pieczy zastępczej przygotowuje rodziny zastępcze oraz prowadzących rodzinne domy dziecka na przyjęcie dziecka przez udzielenie im szczegółowych informacji o dziecku i jego sytuacji rodzinnej, w tym informacji o rodzeństwie oraz zapewnienie w miarę potrzeby, kontaktu z dzieckiem przed umieszczeniem go w rodzinie lub rodzinnym domu dziecka w terminie nie późniejszym niż 7 dni przed przyjęciem dziecka. Ponadto przekazuje im nie później niż w dniu poprzedzającym dzień przyjęcia dziecka, następującą dokumentację: odpis aktu urodzenia dziecka, a w przypadku sierot lub pótsierot - również odpis aktu zgonu zmarłego rodzica, dokumentację o stanie zdrowia dziecka, dokumenty szkolne, w szczególności świadectwa szkolne i karty szczepień, diagnozę psychofizyczną dziecka, w tym dziecka ze specjalnymi potrzebami edukacyjnymi, udziału w zajęciach rewalidacyjno-wychowawczych oraz konieczności objęcia dziecka pomocą profilaktyczno-wychowawczą lub resocjalizacyjną albo leczeniem i rehabilitacją, plan pracy z rodziną, przekazany organizatorowi przez asystenta rodziny.

Obowiązek sprawowania pieczy nad dzieckiem i jego wychowania rodzina zastępcza lub prowadzący rodzinny dom dziecka podejmuje z dniem faktycznego umieszczenia dziecka w rodzinie zastępczej lub rodzinnym domu dziecka na mocy orzeczenia sądu.

## ŚWIADCZENIA PIENIĘŻNE

Rodzinie zastępczej oraz prowadzącemu rodzinny dom dziecka, na każde umieszczone dziecko, przysługuje świadczenie na pokrycie kosztów jego utrzymania, nie niższe niż kwota:

1. 660 zł miesięcznie - w przypadku dziecka umieszczonego w rodzinie zastępczej spokrewnionej,
2. 1000 zł miesięcznie - w przypadku dziecka umieszczonego w rodzinie zastępczej zawodowej, rodzinie zastępczej niezawodowej i rodzinnym domu dziecka.

Wysokość ww. świadczenia jest pomniejszana o kwotę nie wyższą niż 50% dochodu dziecka (alimenty, rentę rodzinną, uposażenie rodzinne) nie więcej jednak niż o 80% kwot.

Dodatek nie niższy niż kwota 200 zł miesięcznie - przysługuje rodzinie zastępczej oraz prowadzącemu rodzinny dom dziecka na dziecko legitymujące się orzeczeniem o niepełnosprawności lub orzeczeniem o znacznym lub umiarkowanym stopniu niepełnosprawności - na pokrycie zwiększonych kosztów utrzymania tego dziecka.

Rodzinie zastępczej zawodowej na dziecko umieszczone na podstawie ustawy z dnia 26 października 1982 r. o postępowaniu w sprawach nieletnich przysługuje dodatek nie niższy niż kwota 200 zł miesięcznie na pokrycie zwiększonych kosztów utrzymania tego dziecka.

Rodzinie zastępczej przysługuje świadczenie oraz dodatki po osiągnięciu przez dziecko pełnoletności, jeżeli nadal przebywa w tej rodzinie zastępczej.

Świadczenia i dodatki, o których mowa powyżej, przyznaje się od dnia faktycznego umieszczenia dziecka odpowiednio w rodzinie zastępczej lub rodzinnym domu dziecka do dnia faktycznego opuszczenia przez dziecko rodziny zastępczej lub rodzinnego domu dziecka.

W przypadku, gdy rodzina zastępcza lub prowadzący rodzinny dom dziecka nie ponosi kosztów utrzymania dziecka w związku z jego pobytem w domu pomocy społecznej, specjalnym ośrodku szkolno-wychowawczym, młodzieżowym ośrodku wychowawczym, młodzieżowym ośrodku socjoterapii zapewniającym całodobową opiekę, specjalnym ośrodku wychowawczym - otrzymuje świadczenia w wysokości nie niższej niż 20% przyznanych świadczeń.

Rodzinie zastępczej zawodowej oraz prowadzącemu rodzinny dom dziecka przysługuje wynagrodzenie nie niższe niż kwota 2000 zł brutto miesięcznie. Rodzinie zastępczej zawodowej pełniącej funkcję pogotowia rodzinnego przysługuje wynagrodzenie nie niższe niż kwota 2600 zł brutto miesięcznie. Ustalając wysokość wynagrodzenia bierze się pod uwagę w szczególności kwalifikacje, szkolenia i oceny rodziny zastępczej zawodowej oraz prowadzącego rodzinny dom dziecka.

Osoba, której przysługuje wynagrodzenie z tytułu pełnienia funkcji rodziny zastępczej zawodowej lub prowadzenia rodzinnego domu dziecka, nie może kontynuować lub podjąć dodatkowego zatrudnienia lub innej pracy zarobkowej bez zgody właściwego starosty. Starosta, po zasięgnięciu opinii organizatora rodzinnej pieczy zastępczej, może udzielić zgody w przypadku, gdy kontynuacja lub podjęcie dodatkowego zatrudnienia lub innej pracy zarobkowej nie będzie miało negatywnego wpływu na sprawowanie pieczy zastępczej.

Okres pełnienia funkcji rodziny zastępczej zawodowej oraz okres prowadzenia rodzinnego domu dziecka wlicza się do okresu pracy wymaganego do nabycia lub zachowania uprawnień pracowniczych.

Rodzina zastępcza zawodowa oraz prowadzący rodzinny dom dziecka mają prawo do urlopu wypoczynkowego w wymiarze 30 dni kalendarzowych w okresie 12 miesięcy. Informacje dotyczące terminu urlopu powinny zostać zgłoszone do organizatora co najmniej 30 dni wcześniej.

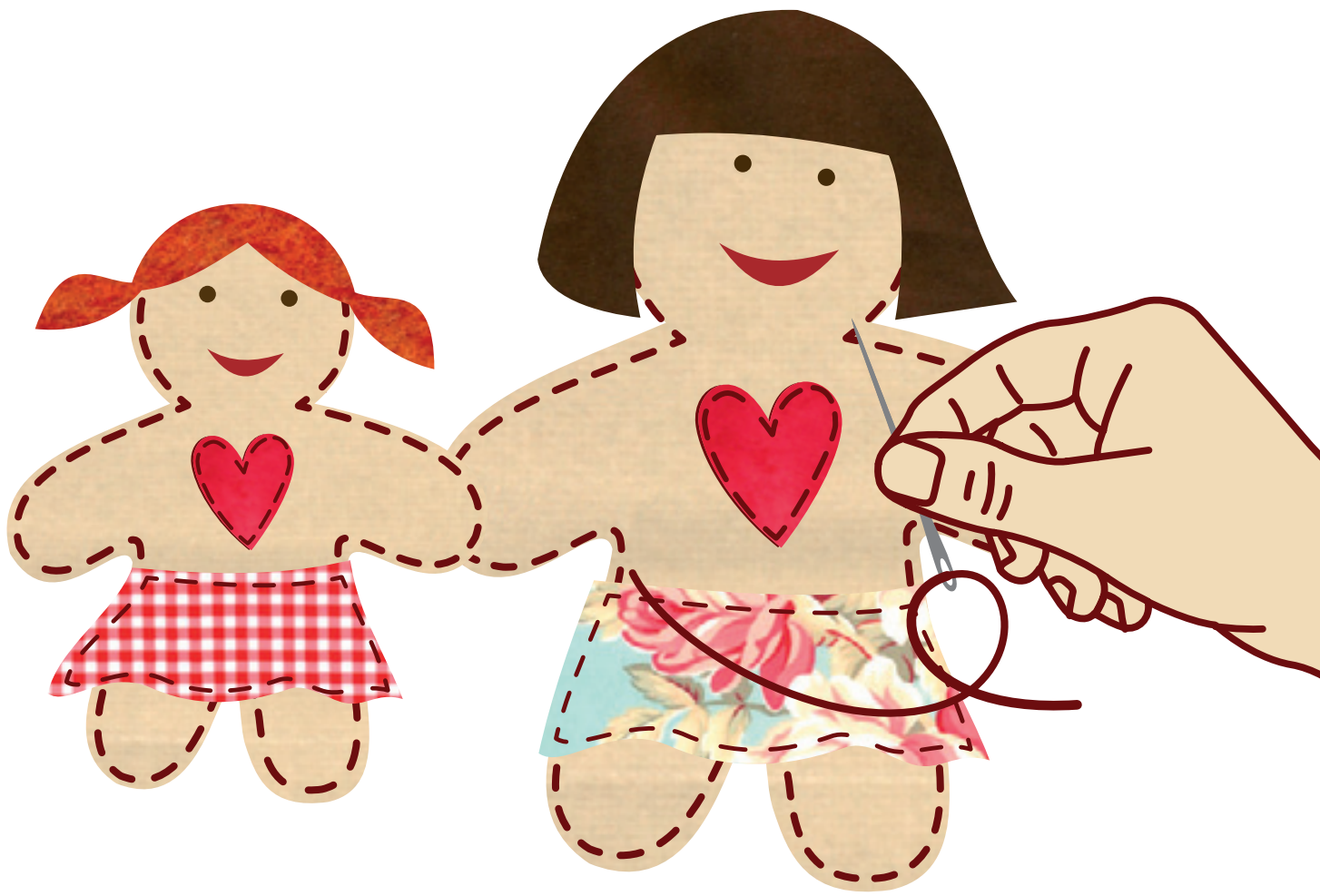
Rodzinie zastępczej oraz prowadzącemu rodzinny dom dziecka starosta może przyznać:

1. dofinansowanie do wypoczynku poza miejscem zamieszkania dziecka w wieku od 6 do 18 roku życia - raz w roku;
2. świadczenie na pokrycie:
  - niezbędnych kosztów związanych z potrzebami przyjmowanego dziecka - jednorazowo,
  - kosztów związanych z wystąpieniem zdarzeń losowych lub innych zdarzeń mających wpływ na jakość sprawowanej opieki - jednorazowo lub okresowo.

Rodzina zastępcza niezawodowa i zawodowa może otrzymywać środki finansowe na utrzymanie lokalu mieszkalnego w budynku wielorodzinnym lub domu jednorodzinnego, natomiast prowadzący rodzinny dom dziecka muszą otrzymać powyższe świadczenie.

Rodzinie zastępczej zawodowej starosta może raz do roku przyznać świadczenie na pokrycie kosztów związanych z przeprowadzeniem niezbędnego remontu lokalu mieszkalnego w budynku wielorodzinnym lub domu jednorodzinnego. Świadczenie to jest również obligatoryjne w rodzinnych domach dziecka - do wysokości środków określonych w umowie o prowadzenie rodzinnego domu dziecka. Środki te mogą być wykorzystane na zmianę lokalu, w którym prowadzony jest rodzinny dom dziecka.

Dodatkowo prowadzący rodzinny dom dziecka otrzymują środki finansowe na pokrycie innych niezbędnych i nieprzewidzianych kosztów związanych z opieką i wychowaniem dziecka lub funkcjonowaniem rodzinnego domu dziecka - do wysokości środków określonych w umowie o prowadzenie rodzinnego domu dziecka.



## PSYCHOLOGICZNE ASPEKTY

### DZIECKO W PIECZY ZASTĘPCZEJ – PODEJŚCIE PSYCHOLOGICZNE

Bardzo istotne jest, aby dzieciom, które doznały różnego rodzaju przemocy umożliwić kontakt z opiekunami, gotowymi je chronić, szanować i wspierać. W sytuacji, gdy brak jest członków rodziny, którzy mogliby pomóc tym dzieciom, funkcje takie mogą pełnić opiekunowie zastępczy. Nie uda się wymazać okrutnych wspomnień, jednak osoby te mogą pokazać dziecku, że świat może być bezpiecznym miejscem. Jest to długotrwały proces, który wymaga nie tylko umiejętności, ale przede wszystkim ogromnej cierpliwości i konsekwencji. Najistotniejsze jest bezwarunkowa akceptacja dziecka i okazywanie mu przyjaznych uczuć.

Osoby dorosłe podejmując świadomą decyzję o przyjęciu dziecka, które przebywając w rodzinie naturalnej mogło być zaniedbywane, maltretowane czy wręcz wykorzystywane, powinny przygotować się do nowej roli między innymi uczestnicząc w szkoleniach. Często sami pełniący role opiekunów zastępczych weryfikują swoje przekonania. Istotne jest, aby poznali metody, których skuteczność została potwierdzona w procesie wychowywania dzieci przebywających w rodzinach zastępczych. Jednym z najważniejszych celów jest podejmowanie działań mających służyć wytworzeniu więzi, bliskości, zapewnienie poczucia stałości i przewidywalności, bezwarunkowa akceptacja oraz bezpieczeństwo emocjonalne dziecka. Ważne jest także przyswojenie wiedzy dotyczącej przebiegu rozwoju dziecka, jego reakcji na zewnętrzne bodźce czy konsekwencji zaniedbań. Od postawy opiekuna zależy, czy problemy wychowawcze występujące u dzieci uda się pokonać. Do każdego dziecka trzeba podchodzić w sposób indywidualny skupiając się na jego potrzebach. Dobry opiekun powinien być opiekuńczy, poświęcając dziecku wiele uwagi i troski, słuchać dziecka. Ważne by był też empatyczny i starał się zrozumieć oraz łagodzić bolesne wspomnienia. Bardzo istotne jest też zapewnienie dziecku bezpieczeństwa oraz poczucia przynależności i przywiązania.

Decyzje o odebraniu dzieci rodzicom naturalnym i umieszczenie ich w pieczy zastępczej podejmowane są z różnych przyczyn, najczęściej jest to: alkoholizm, stosowanie przemocy, zaniedbywanie czy skrajna niewydolność opiekuńczo-wychowawcza rodziców. Mimo tego dziecko opuszczające dom rodzinny najczęściej nie rozumie przyczyn podjęcia takiej decyzji lub wręcz czuje się krzywdzone czy karane. Należy więc tłumaczyć dziecku dlaczego zostało zabrane z domu rodzinnego. Dziecko oprócz zaspokojenia potrzeb fizjologicznych czy zabawy stymulującej jego rozwój poznawczy wymaga zaspokojenia potrzeby miłości, bliskości czy bezwarunkowej akceptacji. Niewykształcenie umiejętności nawiązywania więzi w okresie noworodkowym i wczesnodziecięcym lub przerywanie nawiązanych więzi ma dla dziecka dramatyczne skutki i upośledza je emocjonalnie i społecznie. Dlatego tak istotne jest utrzymywanie kontaktów dzieci z rodzicami biologicznymi. Natomiast rodzice naturalni utrzymujący kontakty z dziećmi są motywowani do podejmowania działań mających na celu zmianę ich obecnej sytuacji, co w konsekwencji prowadzić może do powrotu dzieci do domu rodzinnego.

Podejmując działania w stosunku do dzieci, które zostały odebrane rodzicom naturalnym należy uwzględnić ich wiek. Noworodki, czy małe dzieci, które są maltretowane często w kontaktach z innymi osobami reagują wycofaniem i zachowaniami aspołecznymi. Jeśli maltretowanie trwa przez dłuższy czas, dziecko zaczyna dostrzegać niebezpieczeństwo wszędzie, nawet w okolicznościach zupełnie bezpiecznych. Staje się bardzo czujne, nadaktywne, agresywne, często miewa napady furii, a nawet pojawia się regres w rozwoju. Trwałe patologiczne zachowania mogą spowodować nawet zanik przywiązania dzieci do swoich opiekunów oraz utraty zaufania do najbliższego otoczenia.

Dziecko w wieku przedszkolnym znajduje się w okresie, kiedy wzrost i rozwój mózgu są najszybsze. Przez pierwsze 3-4 lata w mózgu powstają struktury odpowiedzialne za naukę, radzenie sobie ze stresem, natomiast emocje umacniają i utrwalają się w świadomości dziecka. Jeśli struktury te nie są wykorzystywane zanikają. Połączenia nerwowe i sieci neuroprzekazników – formujące się we wspomnianym okresie – są kształtowane także pod wpływem negatywnych czynników zewnętrznych, tj. braku stymulacji, wykorzystywania dziecka lub przemocy w rodzinie. Zaburzenia emocjonalne i poznawcze występujące we wczesnych latach życia dziecka mogą uszkodzić jego rozwój. Skrajnie trudne doświadczenia takie jak maltretowanie czy zaniedbywanie przyczyniają się do niewydolności w funkcjonowaniu tych części mózgu, które odpowiadają za uczucie, empatię oraz emocje. Częste odczuwanie zagrożenia i znajdowanie się w stanie gotowości do walki lub ucieczki powoduje obumieranie komórek mózgowych. Dzieci, które doświadczyły maltretowania lub zaniedbania są bardzo wyczułone na każde potencjalne zagrożenie. Nawet mało prawdopodobne niebezpieczeństwo jest przez nie wyolbrzymiane, co wzmacnia ostrożność i powoduje przygotowywanie się na możliwy atak. Strach jest stałym elementem dziecięcych myśli, a taki stan nie sprzyja prawidłowemu rozwojowi. Poczucie komfortu czy wsparcia są dla dziecka prawie nieznanymi, co z kolei uniemożliwia nawiązanie bezpiecznych relacji z innymi ludźmi. Innym sposobem radzenia sobie przez dzieci w sytuacjach, które są dla nich przerażające jest ucieczka w świat fantazji, pozwalająca na oddzielenie bolesnego doświadczenia od własnej świadomości. Taka postawa może prowadzić do wystąpienia zaburzeń pamięci i halucynacji, a także pojawienia się amnezji.

Dzieci doświadczające przemocy lub zaniedbania osiągają gorsze wyniki w nauce niż ich rówieśnicy wywodzący się ze sprawnie funkcjonujących rodzin. Główną tego przyczyną jest fakt, iż dzieci doceniane i szanowane przez rodziców postrzegają samych siebie jako osoby wartościowe oraz kochane, a tym samym zdolne do odnoszenia sukcesów w wykonywaniu obowiązków szkolnych. Już dzieci w wieku przedszkolnym, których rodzice nie zaspokajali ich podstawowych potrzeb postrzegają siebie jako gorsze od rówieśników.

Z każdym rodzajem krzywdy wiążą się inne zachowania. Dzieci, wykorzystywane psychicznie, przejawiają więcej złości i niezgodnych z regułami społecznych zachowań. Dzieci maltretowane są bardziej impulsywne, zdezorganizowane i łatwo się rozpraszają. Rzadziej odnoszą też sukcesy, brakuje im podstawowych umiejętności społecznych oraz organizacyjnych. Natomiast dzieci krzywdzone fizycznie i psychicznie dużo gorzej przyswajają nowe wiadomości, często mają trudności z opanowaniem programów szkolnych i w związku z tym muszą uczestniczyć w zajęciach wyrównawczych. Dzieci, które były wykorzystywane seksualnie charakteryzują się ekstremalnym lękiem, nieuwagą, brakiem pilności i trudnością w wykonywaniu poleceń. Wobec rówieśników najczęściej zachowują się skrajnie: bądź wycofując się z grupy, bądź prowokując konflikty prowadzące do skrajnej agresji z ich strony. Ich postawa wobec nauczycieli również jest charakterystyczna, są od nich maksymalnie zależne i potrzebują wyraźnych sygnałów aprobaty. Zaniedbanie prowadzi do poważnych zaburzeń w rozwoju dziecka. Między członkami rodziny nie wytwarzają się wystarczająco silne więzi, dziecko nie jest należycie stymulowane do samorozwoju, pojawiają się opóźnienia w rozwoju psychicznym i fizycznym, a dziecko często wykazuje zachowania aspołeczne. Przebywanie w otoczeniu niezapewniającym wystarczającego wsparcia oraz komunikacji utrudnia dziecku rozwój werbalno-leksykalny. Czego skutkiem jest niski zasób słów i trudności w komunikacji. Dzieci, które doświadczyły zaniedbania ze strony rodziców mają duże trudności w wykonywaniu zadań poznawczych, nie potrafią się także na nich koncentrować. Ponadto są bardziej lękliwe, mniej pilne i apatyczne. Ze względu na przejawiane przez nich nieakceptowane społecznie zachowania, dzieci te często są odrzucane przez swoich rówieśników. Dodatkowo pogłębia to ich zły nastrój, brak humoru, pozytywnych uczuć czy radości. Większość z tych dzieci musi korzystać z dodatkowych zajęć wyrównawczych. Jest to wynikiem braku pozytywnej stymulacji w środowisku rodzinnym, a wiąże się też z niską jakością codziennej

egzystencji i nieprzewidywalnych warunków, w których były wychowywane. Uczniowie doznający zaniedbania często też opuszczają zajęcia szkolne. Dzieci maltretowane, ze względu na swoje kłopoty z nauką, również często nie kończą szkoły. Nauczyciele postrzegają taką młodzież jako nadrucliwą, nieuważną, impulsywną oraz bardziej niezorganizowaną od swoich rówieśników. Osoby te wykazującą zdecydowanie niższe dążenie do zdobywania dobrych ocen i pogłębiania swojej wiedzy. Dzieci maltretowane dość sprawnie radzą sobie natomiast z dostosowaniem się do grupy. Jest to najprawdopodobniej wynikiem tego, że ze względu na brak opieki w domu same musiały nauczyć się dbać o siebie i w ten sposób rozwijały się ich zdolności adaptacyjne.

Jedną z najistotniejszych potrzeb dziecka jest potrzeba przynależności oraz poczucie stałości. Dzieci, które trafiają do jednej z form pieczy zastępczej często mają negatywne doświadczenia w tym zakresie, czego wyrazem są problemy rozwojowe u nich występujące. Ważne jest by rodzice zastępczy w miarę możliwości pozyskiwali wiedzę dotyczącą rozwoju dziecka, od osób które znały jego środowisko rodzinne. Wiedza ta może być znacząca w procesie diagnozowania zaburzeń oraz w podjęciu adekwatnych działań niwelujących.

Kolejną istotną kwestią są emocjonalne konsekwencje wielokrotnej zmiany miejsca pobytu dziecka lub zbyt wczesny powrót do biologicznych rodziców, którzy nie są gotowi przejąć opieki nad nim. W takiej sytuacji dziecko może przenosić negatywne emocje na społeczeństwo. Jako dorosły człowiek często nie czuje żadnej motywacji do nawiązania bliższego kontaktu, zaufania innym ludziom. Częste zmiany miejsca pobytu sprzyjają też wystąpieniu zaburzeń rozwojowych i emocjonalnych oraz trudności w samokontroli. Najczęstszymi przyczynami zmiany miejsca pobytu dziecka lub przerwania opieki nad nim są występujące u dzieci w wyniku doznanych urazów zaburzenia zachowania i emocji. Kłopoty wychowawcze mogą być zarówno przyczyną, jak i konsekwencją przerwania opieki.

W sytuacji, gdy istnieją przesłanki uzasadniające przekonanie, iż dziecko jest zaniedbywane czy krzywdzone przez rodziców biologicznych decyzję o umieszczeniu tego dziecka w pieczy zastępczej należy podjąć jak najszybciej. Jeśli dziecko zostanie zabrane krzywdzącym go rodzicom w okresie pierwszego roku życia i otoczone odpowiedzialną opieką to najprawdopodobniej jego doświadczenia nie będą miały destrukcyjnego wpływu na społeczne i emocjonalne funkcjonowanie tego dziecka. Rozdzielenie dziecka i rodziców w okresie kiedy jest ono w wieku od szóstego miesiąca do trzeciego roku życia najprawdopodobniej przyczyni się do wystąpienia zaburzeń emocjonalnych. W tym wieku dziecko odczuwa strach wobec obcych, a dodatkowo ma ograniczone możliwości werbalne, co nie pozwala na wyrażenie swoich uczuć. Dzieci w wieku powyżej 3 lat z większą łatwością komunikują się z otoczeniem i w ten sposób redukują stres związany ze znalezieniem się w nowej, nieznanej sytuacji. Dzięki temu często udaje się im też nawiązać silne więzi z opiekunami czy nowymi rodzicami i czerpać z nich psychologiczne korzyści.

Optymalny rozwój dziecka ma miejsce wtedy, gdy jego najistotniejsze potrzeby są zaspokojone. Prawidłowy proces wychowawczy powinien być oparty na pełnych wzajemnego szacunku, długotrwałych relacjach z dzieckiem. Dziecko powinno mieć przekonanie, iż dorosły jest godnym zaufania opiekunem. Wówczas możliwe jest udzielenie dziecku skutecznej pomocy w pokonaniu stresu i traumy wynikających z zaniedbania i stosowanej wobec niego przemocy w środowisku rodzinnym. Lepsze efekty można osiągnąć zachęcając dziecko do podejmowania wysiłku i dostrzegając sukcesy niż bezmyślnie je karząc. System kar należy uzgadniać z dziećmi, tzn. za jakie przewinienia może zostać ukarane i jaką karą. Dobrą zachętą do podejmowania wysiłku przez dziecko jest pokazywanie mu związku przyczynowo – skutkowego między ciężką pracą a osiągniętym efektem oraz dostrzeganie sukcesów. Wyznaczone cele muszą być osiągalne dla dziecka. Należy systematycznie stymulować dzieci w zakresie rozwoju funkcji poznawczych, jak też dbać o jego prawidłowy rozwój fizyczny. Wiele uwagi należy też poświęcić kształtowaniu postawy moralnej dziecka, przyswojeniu zasad i norm postępowania zgodnych z szeroko pojętym interesem społecznym.

## PRACA Z RODZINĄ NATURALNĄ

Pracę z rodziną organizuje gmina lub podmiot, któremu gmina zleciła realizację tego zadania. W przypadku, gdy wyznaczonym podmiotem jest ośrodek pomocy społecznej, w ośrodku można utworzyć zespół do spraw asysty rodzinnej. Pracownikami zespołu są **asystenci rodziny**, którzy mają za zadanie wspieranie i edukowanie rodziców mających trudności w wypełnianiu funkcji opiekuńczo – wychowawczych w oparciu o opracowany, we współpracy z członkami rodziny i koordynatorem rodzinnej pieczy zastępczej oraz w konsultacji z pracownikiem socjalnym, plan pracy z rodziną. Plan pracy powinien uwzględniać: udzielanie rodzinie pomocy w poprawie sytuacji życiowej (w tym zdobywanie umiejętności prawidłowego prowadzenia gospodarstwa domowego), w rozwiązywaniu problemów socjalnych, psychologicznych, wychowawczych z dziećmi, poszukiwaniu, podejmowaniu i utrzymaniu pracy zarobkowej. Ponadto asystent rodziny powinien wspierać aktywność społeczną rodzin, motywować członków rodziny do podnoszenia kwalifikacji zawodowych, uczestnictwa w zajęciach grupowych mających na celu kształtowanie prawidłowych wzorców rodzicielskich i umiejętności psychospołecznych. Do zadań asystenta należy też wspieranie dzieci poprzez motywowanie ich do uczestnictwa w zajęciach psychoedukacyjnych. Dodatkowo powinien on podejmować działania interwencyjne i zaradcze w sytuacji zagrożenia bezpieczeństwa dzieci i rodzin, prowadzić indywidualne konsultacje wychowawcze dla rodziców i dzieci. Asystent rodziny prowadzi pisemną dokumentację dotyczącą pracy z rodziną, dokonuje nie rzadziej niż co pół roku, okresowej oceny sytuacji rodziny, współpracuje z sądem, jednostkami administracji rządowej i samorządowej, organizacjami pozarządowymi oraz innymi podmiotami i osobami działającymi w obszarze wsparcia dziecka i rodziny, z członkami zespołów interdyscyplinarnych, a po umieszczeniu dziecka w rodzinie zastępczej czy w rodzinnym domu dziecka, z koordynatorem rodzinnej pieczy zastępczej.

Praca z rodziną jest prowadzona w szczególności w formie:

1. konsultacji i poradnictwa specjalistycznego;
2. terapii i mediacji;
3. usług dla rodzin z dziećmi, w tym usług opiekuńczych i specjalistycznych;
4. pomocy prawnej, szczególnie w zakresie prawa rodzinnego;
5. organizowania spotkań dla rodzin, mających na celu wymianę ich doświadczeń oraz zapobieganie izolacji, zwanych dalej „grupami wsparcia” lub „grupami samopomocowymi”.

W przypadku, gdy ośrodek pomocy społecznej poweźmie informację o rodzinie przeżywającej trudności w wypełnianiu funkcji opiekuńczo-wychowawczych, pracownik socjalny przeprowadza w tej rodzinie wywiad środowiskowy. Jeżeli z analizy sytuacji rodziny wynika konieczność przydzielenia rodzinie asystenta rodziny, wnioskuje do kierownika ośrodka pomocy społecznej o przydzielenie rodzinie asystenta rodziny. Asystent rodziny prowadzi pracę z rodziną w miejscu jej zamieszkania lub w miejscu wskazanym przez rodzinę.

Praca z rodziną jest prowadzona także w przypadku czasowego umieszczenia dziecka poza rodziną biologiczną w jednej z form pieczy zastępczej. Wówczas rodzice zastępczy we współpracy z asystentem rodziny powinni podejmować działania mające na celu wsparcie tej rodziny oraz umożliwić rodzicom naturalnym kontakt z ich dzieckiem, jeśli nie ma co do tych kontaktów przeciwwskazań np. zakaz kontaktów orzeczoney przez sąd.

Za pobyt dziecka w pieczy zastępczej rodzice biologiczni są zobowiązani ponosić miesięczną opłatę w wysokości przyznanych świadczeń oraz dodatków. Za ponoszenie opłaty za pobyt dziecka w rodzinnej pieczy zastępczej rodzice odpowiadają solidarnie. W przypadku braku możliwości uzyskania od rodziców całości lub części opłaty, opłatę ponoszą osoby dysponujące dochodem dziecka, w wysokości nie wyższej niż 50% kwoty tego dochodu. Opłatę, o której mowa, ponoszą także rodzice pozbawieni władzy rodzicielskiej lub którym władza rodzicielska została zawieszona albo ograniczona. Opłat za pobyt dziecka w pieczy zastępczej nie ponoszą rodzice dziecka pozostawionego bezpośrednio po urodzeniu. W przypadku powstania zaległości z tytułu nie ponoszenia opłaty, za okres dłuższy niż 12 miesięcy wójt albo starosta przekazuje do biura informacji gospodarczej informację o powstaniu tej zaległości.

## Usamodzielnienie wychowanków rodzin zastępczych

Osoba usamodzielniana, która była wychowywana w rodzinie zastępczej lub w rodzinnym domu dziecka co najmniej na dwa miesiące przed osiągnięciem przez nią pełnoletności, musi wskazać osobę, która podejmie się pełnienia funkcji opiekuna usamodzielnienia oraz przedstawić pisemną zgodę tej osoby.

Opiekunem usamodzielnienia może być osoba tworząca rodzinę zastępczą, prowadząca rodzinny dom dziecka, koordynator rodzinnej pieczy zastępczej, pracownik socjalny powiatowego centrum pomocy rodzinie lub inna osoba wskazana przez osobę usamodzielnianą i zaakceptowana przez kierownika powiatowego centrum pomocy rodzinie.

Indywidualny program usamodzielnienia jest opracowywany przez osobę usamodzielnianą wspólnie z opiekunem usamodzielnienia lub koordynatorem rodzinnej pieczy zastępczej, co najmniej na miesiąc przed osiągnięciem przez osobę usamodzielnianą pełnoletności, a następnie jest zatwierdzany przez kierownika powiatowego centrum pomocy rodzinie.

Przez osobę usamodzielnianą rozumie się również osobę, której pobyt w rodzinnej pieczy zastępczej ustał na skutek śmierci osób tworzących rodzinę zastępczą lub osoby prowadzącej rodzinny dom dziecka, w okresie 6 miesięcy przed osiągnięciem przez osobę usamodzielnianą pełnoletności.

### POMOC PIENIĘŻNA NA USAMODZIELNIENIE

Osobie opuszczającej, po osiągnięciu pełnoletności rodzinę zastępczą albo rodzinny dom dziecka (zwanej „osobą usamodzielnianą”), gdy jej umieszczenie w pieczy zastępczej nastąpiło na podstawie orzeczenia sądu przyznaje się pomoc pieniężną na:

1. kontynuowanie nauki, usamodzielnienie, zagospodarowanie;
2. uzyskanie odpowiednich warunków mieszkaniowych, zatrudnienia.

**Pomoc na kontynuowanie nauki** przyznaje się osobie usamodzielnianej, jeżeli kontynuuje naukę: w szkole, w zakładzie kształcenia nauczycieli, w uczelni, na kursach, jeśli ich ukończenie jest zgodne z indywidualnym programem usamodzielnienia, u pracodawcy w celu przygotowania zawodowego. Wysokość pomocy wynosi nie mniej niż 500 zł miesięcznie. Pomoc, o której mowa powyżej, przyznaje się na czas nauki, nie dłużej jednak niż do ukończenia przez osobę usamodzielnianą 25 roku życia. Pomoc na kontynuowanie nauki przysługuje w czasie trwania odpowiednio roku szkolnego, roku akademickiego, kursu albo przygotowania zawodowego. Osoba usamodzielniana otrzymująca pomoc pieniężną na kontynuowanie nauki jest obowiązana przedłożyć, nie rzadziej niż raz na 6 miesięcy, zaświadczenie stwierdzające kontynuowanie nauki.

Pomoc na kontynuowanie nauki nie przysługuje w przypadku, gdy osoba usamodzielniana:

1. kontynuuje naukę w szkole ponadgimnazjalnej lub uczelni, która zapewnia nieodpłatną naukę i nieodpłatne pełne utrzymanie;
2. bez uzasadnionych powodów zmieniła trzykrotnie, na tym samym poziomie kształcenia, szkołę, zakład kształcenia nauczycieli lub uczelnię, kurs lub przygotowanie do wykonywania zawodu;
3. została umieszczona w zakładzie karnym.



Wysokość pomocy na usamodzielnienie wynosi:

1. w przypadku osoby usamodzielnianej opuszczającej rodzinę zastępczą spokrewnioną - nie mniej niż 3300 zł, jeżeli przebywała w pieczy zastępczej przez okres co najmniej 3 lat,
2. w przypadku osoby usamodzielnianej opuszczającej rodzinę zastępczą niezawodową, rodzinę zastępczą zawodową, rodzinny dom dziecka:
  - nie mniej niż 6600 zł - jeżeli przebywała w pieczy zastępczej przez okres powyżej 3 lat,
  - nie mniej niż 3300 zł - jeżeli przebywała w pieczy zastępczej przez okres od 2 do 3 lat,
  - nie mniej niż 1650 zł - jeżeli przebywała w pieczy zastępczej przez okres poniżej 2 lat, nie krócej jednak niż przez okres roku.

Pomoc na usamodzielnienie może zostać wypłacona, w zależności od ustaleń indywidualnego programu usamodzielniania, jednorazowo lub w ratach, nie później jednak niż do ukończenia przez osobę usamodzielnianą 26 roku życia. W przypadku, gdy osoba usamodzielniana otrzymuje pomoc na kontynuowanie nauki, pomoc na usamodzielnienie jest wypłacana po zakończeniu pobierania pomocy na kontynuowanie nauki. W uzasadnionych przypadkach pomoc na usamodzielnienie może zostać wypłacona w trakcie wypłacania pomocy na kontynuowanie nauki.

**Pomoc na zagospodarowanie** jest wypłacana jednorazowo, nie później niż do ukończenia przez osobę usamodzielnianą 26 roku życia, w wysokości nie niższej niż 1500 zł, a w przypadku osoby legitymującej się orzeczeniem o umiarkowanym albo znacznym stopniu niepełnosprawności w wysokości nie niższej niż 3000 zł. Pomoc na zagospodarowanie może być przyznana w formie rzeczowej.

Przyznania pomocy na kontynuowanie nauki, na usamodzielnienie lub na zagospodarowanie można odmówić w przypadku, gdy:

1. istnieje uzasadnione przypuszczenie, że pomoc zostanie wykorzystana niezgodnie z celem, na jaki zostanie przyznana;
2. osoba usamodzielniana przed osiągnięciem pełnoletności opuściła samowolnie pieczę zastępczą;
3. osoba usamodzielniana porzuciła naukę umożliwiającą jej przygotowanie zawodowe i nie podejmuje zatrudnienia;
4. stosunek pracy z osobą usamodzielnianą został rozwiązany bez wypowiedzenia z winy pracownika;
5. osoba usamodzielniana bez uzasadnionej przyczyny uchyla się od podjęcia proponowanego jej zatrudnienia;
6. osoba usamodzielniana została skazana prawomocnym wyrokiem za umyślne przestępstwo lub przestępstwo skarbowe.

Warunkiem przyznania pomocy na kontynuowanie nauki i na usamodzielnienie jest złożenie wniosku oraz posiadanie zatwierdzonego indywidualnego programu usamodzielnienia, określającego w szczególności:

1. zakres współdziałania osoby usamodzielnianej z opiekunem usamodzielniania;
2. sposób uzyskania przez osobę usamodzielnianą wykształcenia lub kwalifikacji zawodowych, pomocy w uzyskaniu odpowiednich warunków mieszkaniowych oraz w podjęciu przez osobę usamodzielnianą zatrudnienia.



Rodzic na zastępstwo  
miłość na zawsze

## organizatorzy pieczy zastępczej w województwie kujawsko-pomorskim

Powiatowe Centrum Pomocy Rodzinie  
ul. Słowackiego 8;  
87-700 **Aleksandrów Kujawski**  
tel. 54 282 61 54; 509 379 876  
e-mail: pcpr\_aleks@wp.pl

Powiatowe Centrum Pomocy Rodzinie  
ul. Konarskiego 1/3;  
85-066 **Bydgoszcz**  
tel. 52 58 35 413  
e-mail: pcpr@powiat.bydgoski.pl

Powiatowe Centrum Pomocy Rodzinie  
ul. J.G.Koppa 1;  
87-400 **Golub - Dobrzyń**  
tel. 56 683 54 76; 56 682 03 91  
e-mail: pcprgolubdobrzyn@tlen.pl

Powiatowe Centrum Pomocy Rodzinie  
ul. Mątewska 17;  
88-100 **Inowrocław**  
tel. 52 359 22 55  
e-mail: biuro@pcpr-ino.pl

Powiatowe Centrum Pomocy Rodzinie  
ul. Ogrodowa 10;  
88-300 **Mogilno**  
tel. 52 315 90 30; 315 90 31  
e-mail: pcprmogilno@op.pl

Powiatowe Centrum Pomocy Rodzinie  
ul. Kościuszki 58;  
88-200 **Radziejów**  
tel. 54 285 35 43  
e-mail: pcprradziejow@poczta.onet.pl

Powiatowe Centrum Pomocy Rodzinie  
ul. Wojska Polskiego 195 A;  
86-100 **Świecie**  
tel. 52 568 32 00  
e-mail: pcprswiecie@op.pl

Powiatowe Centrum Pomocy Rodzinie  
ul. Zamkowa 13a;  
87-300 **Brodnica**  
tel. 56 498 47 69; 56 495 08 29  
e-mail: pcprbrodnica@wp.pl

Powiatowe Centrum Pomocy Rodzinie  
ul. Słowackiego 3;  
86-200 **Chetmno**  
tel. 56 677 2446; 56 677 24 49  
e-mail: pcprchelmno @op.pl

Powiatowe Centrum Pomocy Rodzinie  
ul. Małomłyńska 1;  
86-300 **Grudziądz**  
tel. 56 462 29 39;  
e-mail: pcprgrudziadz@op.pl;  
pcprgrudziadz@interia.pl

Powiatowe Centrum Pomocy Rodzinie  
ul. Mickiewicza 58;  
87-600 **Lipno**  
tel. 54 288 66 41 do 43; 54 288 66 46  
e-mail: pcprlipno@wp.pl

Powiatowe Centrum Pomocy Rodzinie  
ul. Dąbrowskiego 46;  
89-100 **Nakło**  
tel. 52 386 08 04  
e-mail: info@pcpr-naklo.pl

Powiatowe Centrum Pomocy Rodzinie  
ul. Warszawska 38a;  
87-500 **Rypin**  
tel. 54 280 36 41  
e-mail: pcprrypin@poczta.fm

Powiatowe Centrum Pomocy Rodzinie  
ul. Towarowa 4-6;  
87-100 **Toruń**  
tel. 56 662 87 50  
e-mail: sekretariat@pcpr-torun.pl

Powiatowe Centrum Pomocy Rodzinie  
ul. Pocztowa 7;  
89-500 **Tuchola**  
tel. 52 559 20 18  
e-mail: pcpr@tuchola.pl

Powiatowe Centrum Pomocy Rodzinie  
w Sępólnie Krajeńskim z siedzibą  
w Więcborku  
ul. Starodworcowa 8;  
89-410 **Więcbork**  
tel. 52 389 85 01  
e-mail: poczta@pcprwiecbork.pl

Powiatowe Centrum Pomocy Rodzinie  
ul. Szpitalna 32;  
88-400 **Żnin**  
tel. 52 303 01 69  
e-mail: pcpr@znin.pl

Powiatowe Centrum Pomocy Rodzinie  
ul. Wolności 44;  
87-200 **Wąbrzeźno**  
tel. 56 688 24 50 do 57 w. 170; 160  
e-mail: pcpr@wabrzezno.pl

Powiatowe Centrum Pomocy Rodzinie  
ul. Brzeska 15;  
87-800 **Włocławek**  
tel. 54 231 22 38  
e-mail: pcpr.wloclawek@wp.pl

## MIASTA NA PRAWACH POWIATU:

Miejski Ośrodek Pomocy Społecznej  
w Bydgoszczy  
ul. Ogrodowa 9;  
85-043 **Bydgoszcz**  
tel. 52 325 44 10; 52 321 55 35  
e-mail: sekretariat@mopsbydgoszcz.pl

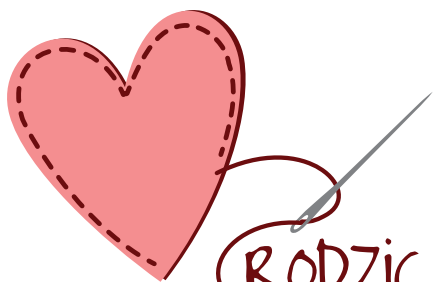
Miejski Ośrodek Pomocy Rodzinie  
w Grudziądzu  
ul. Hallera 1;  
86-300 **Grudziadz**  
tel. 56 4626990, fax.56 4628690  
e-mail: poczta@mopr.grudziadz.pl

Miejski Ośrodek Pomocy Rodzinie  
w Toruniu  
ul. Konstytucji 3 Maja 40 c;  
87-100 **Toruń**  
tel. 56 650 85 65; fax. 56 648 64 47  
e-mail: sekretariat@mopr.torun.pl

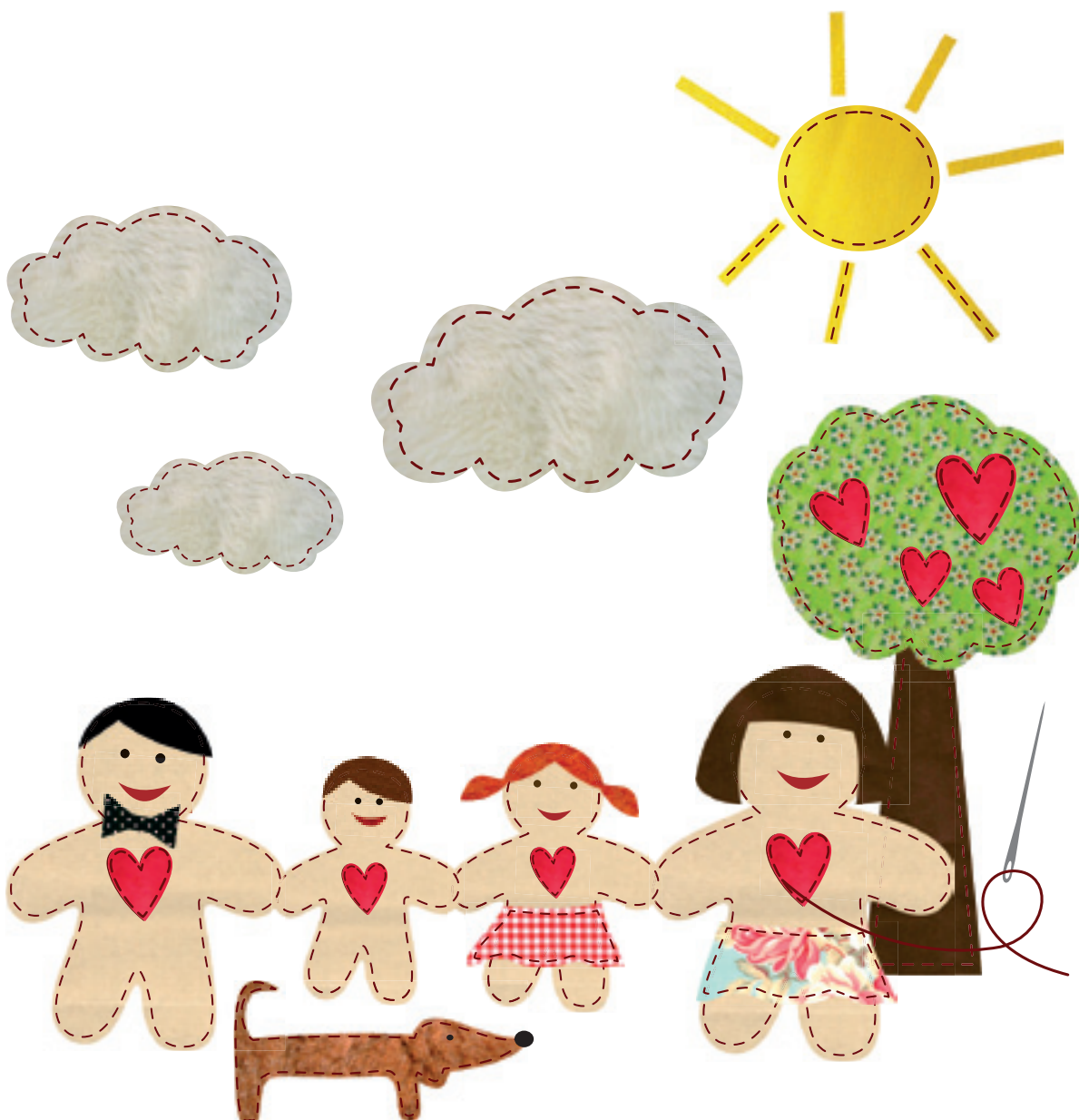
Miejski Ośrodek Pomocy Rodzinie  
we Włocławku  
ul. Kościuszki 26;  
87-800 **Włocławek**  
tel.: 54 411 63 11 do 13; tel./fax: 54 411 63 14  
e-mail:  
dyrektorinstytucjonalny@mopr.wloclawek.pl

## Pamiętaj

1. Niezbędnym elementem dla prawidłowego rozwoju dziecka jest poszanowanie jego podmiotowości i indywidualności. Dlatego też decyzje podejmowane w sprawie dziecka powinny uwzględniać jego zdanie oraz indywidualne potrzeby.
2. Dziecko powinno być traktowane z szacunkiem.
3. Dziecko ma prawo do prywatności. Jakakolwiek ingerencja w te sfery powinna zostać uzasadniona nadrzędnym interesem.
4. Rodzice biologiczni mają prawo kształtować dziecko. Poszukując dla niego formy pieczy zastępczej powinno uwzględniać się jego tożsamość kulturową i religijną.
5. Rodzice zastępczy powinni dbać o harmonijny rozwój dziecka, zgodnie z jego zdolnościami, preferencjami i uwzględniając jego deficyty.
6. Dziecko powinno być przygotowywane do samodzielnego życia przez rodziców zastępczych. Instytucje państwowe są zobowiązane wspierać w tym zakresie rodzinę zastępczą i rodzinne domy dziecka.
7. Dziecko ma prawo nie tylko znać swoją sytuację, należy podejmować działania mające na celu ułatwienie jej zrozumienia i zaakceptowania.
8. Dziecko ma prawo wypowiedzieć się w każdej sprawie jego dotyczącej. Dziecko, które skończyło 13 lat może wziąć udział w postępowaniu, które go bezpośrednio dotyczy (np. adopcyjnym), a jego zdanie jest dla sądu wiążące. Sąd powinien też liczyć się z opinią młodszych dzieci, uwzględniając ich stopień rozwoju oraz swobodę wyrażania opinii.
9. Nikt z osób sprawujących opiekę nad dzieckiem nie ma prawa dyscyplinować dziecka, używając metod poniżających lub naruszających jego nietykalność cielesną.



# RODZIC NA ZASTĘPSTWO MIŁOŚĆ NA ZAWSZE



Choć rodzic jest na zastępstwo - miłość, która daje  
pozostaje w dziecku na zawsze. Zostań rodzicem  
zastępczym. Daj miłość dziecku.

Egzemplarz bezpłatny



**KAPITAŁ LUDZKI**  
NARODOWA STRATEGIA SPÓJNOŚCI



WOJEWÓDZTWO  
KUJAWSKO-POMORSKIE



**UNIA EUROPEJSKA**  
EUROPEJSKI  
FUNDUSZ SPOŁECZNY



Publikacja współfinansowana przez Unię Europejską ze środków Europejskiego Funduszu Społecznego w ramach projektu systemowego Regionalnego Ośrodka Polityki Społecznej w Toruniu pn. „Akademia pomocy i integracji społecznej – wsparcie kadry”.  
Priorytet VII, Program Operacyjny Kapitał Ludzki